

Silver Star

Roxcyc /TZ



▶ 製品の特徴

この度は、Silver Star 社製照明機器 "ROXCYC /TZ" をお買い上げ頂き、誠にありがとうございます。

本製品の性能を十分に発揮させ、未永くお使い頂くために、ご使用になる前にこの取扱説明書を必ずお読み頂き、大切に保管して下さい。

「ROXCYC /TZ」

従来の RGB 光源にホワイト / アンバーを加えた事により、抜けの良い明かりと表現力豊かな中間色を再現。調光カーブは Dim4 を採用し、リニア以外にも 4 種類のプリセットより選択可能です。ハロゲン灯体との同時オペレーションに威力を発揮いたします。本体は押し出しアルミニウムにパウダーコーティング、ブラック塗装を施して仕上げています。背面に液晶コントロールパネルを採用。ノトリックパワーコネクタ [NAC3MPA-1x1][NAC3MPB-1x1] を採用。DMX 入力コネクタは 3pin 及び 5pin 両方に対応しております。

- Cree 社製 @1w RGBWA
- RGB に WA を加えたことにより発色の抜けの良さと繊細な中間色が可能
- 調光カーブはリニア以外に 4 種 Dim4 採用
- 0-100% ストロボ 20Hz・ ドライブカレント：350mA
- ホワイトプリセット及び RGB のキャリブレーション設定
- モード：DMX512/ オートモード / マスタースレーブ

# 安全上のご注意

ご使用の前に、かならずよくお読みください。

ここに記載の注意事項は、製品を安全に正しくご使用いただくためのもので、お客様や他の方々への危害や財産への損害を未然にふせぐためのものです。かならず遵守してください。

この取扱説明書は、使用者がいつでも見ることができる場所に保管してください。



## 警告

「死亡する可能性または重傷を負う可能性が想定される」内容について記載しています。

### 電源 / 電源ケーブル



電源は必ず交流 100V を使用する。  
発電機やステップアップトランスなどは不安定なものがあります。火災や感電のおそれがありますので、使用には充分にご注意ください。



異なる電圧機器を混在しない。  
電圧・仕様の異なる機器を混在しないでください。



付属の電源ケーブルは、本機専用です。  
付属以外の電源ケーブルは、故障・火災・発熱などの原因となります。  
また日本国外で使用する場合は、お買い上げの販売店または発売元にご相談ください。



電源ケーブルをストーブなどの熱器具に近づけたり、無理に曲げたり傷つけたりしない。ケーブルの上に重いものを載せない。  
電源ケーブルが破損し、感電や火災の原因になります。

### 設置



この機器を開けたり、内部部品を分解・改造したりしない。  
感電や火災、けが、やけど、または故障の原因となります。  
異常を感じた場合は、お買い上げの販売店または発売元にご相談ください。



この機器の冷却口をふさがないように設置する  
ファンなどによる冷却をさまたげないように注意してください。また、高温を発生する場合がありますので、可燃物等からはなして設置してください。

### 水に注意



この機器の上に、液体のはいたものを置かない。また、浴室や雨天・霧の屋外などの湿気の多い場所で使用しない。  
本機は屋内専用です。感電や火災の原因となります。



濡れた手で電源プラグを抜き差ししない。  
感電のおそれがあります。

### レーザー



レーザーを使用する場合は  
レーザー光を直接見ない。  
失明等の原因となる場合があります。

### 異常に気付いたら



電源ケーブルやプラグが傷んだ場合、または使用中に音が出なくなったり異臭や煙が発生した場合は、すぐに電源スイッチを切り、電源プラグをコンセントから抜く。  
感電や火災、または故障の原因となります。異常を感じた場合は、お買い上げの販売店または発売元にご相談ください。



この機器を破損した場合は、すぐに電源スイッチを切り、電源プラグをコンセントから抜く。  
感電や火災、または故障の原因となります。異常を感じた場合は、お買い上げの販売店または発売元にご相談ください。



## 注意

「傷害を負う可能性または物的損害が発生する可能性が想定される」内容について記載しています。

### 電源 / 電源ケーブル



長期間使用しないときや落雷のおそれがあるときは、かならずコンセントから電源プラグを抜く。  
感電や火災、故障の原因になることがあります。



電源プラグを抜くときは、電源ケーブルを持たずに、かならず電源プラグを持って引き抜く。  
電源ケーブルが破損して、感電や火災の原因になります。

### 設置



この機器を移動するときは、かならず電源ケーブルなどをすべて外した上で行う。  
ケーブルを傷めたり、機器の破損や傷害の原因となります。



この機器を電源コンセントの近くに設置する。  
電源プラグに容易に手の届く位置に設置し、異常を感じた場合はすぐに電源スイッチを切り、電源プラグをコンセントから抜いてください。また、電源スイッチを切った状態でも微電流が流れています。長時間使用しない場合は、かならず電源プラグをコンセントから抜いてください。



直射日光のあたる場所、日中の車内やストーブの近くなど、極端に湿度が高くなるところ、逆に湿度が極端に低いところ、また、ほこりや振動の多い場所では使用しない。  
機器が変形したり、内部の部品が故障する原因となります。



不安定な場所に置かない。  
この機器が点灯して故障したり、傷害につながる場合があります。



スモークマシンなど湿気の多い場所での頻繁な使用は避ける。  
反射ミラーの劣化など、故障の原因になります。

## 使用時の注意



テレビやラジオ、ステレオ、携帯電話など他の電気製品の近くで使用しない。  
この機器やテレビ、ラジオ等にノイズが発生する場合があります。



この機器のパネルのすきまに手や指を入れない。  
けがや傷害につながるおそれがあります。



この機器のパネルのすきまから金属や紙片などの異物を入れない。  
感電やショート、火災や故障の原因となることがあります。  
異物が入った場合は、直ちに電源スイッチを切り、電源プラグをコンセントから抜いた上で、お買い上げの販売店または発売元にご相談ください。



この機器の上に乗ったり重いものを載せたりしない。ボタンやスイッチ、入出力端子などに無理な力を加えない。  
機器の破損や傷害の原因となります。

※不適切な使用や改造による故障の場合の保証はいたしかねます。

※使用後はかならず電源スイッチを切りましょう。

※電源オン時には、本体パネルや筐体の温度がやや上昇しますが、異常ではありません。気温が高い場合には温度も高くなる場合がありますので、ご注意ください。

※この取扱説明書の写真・イラストは、実際の製品と一部ことなる場合があります。

※この取扱説明書記載の会社名および製品名は、各社の登録商標および商標です。

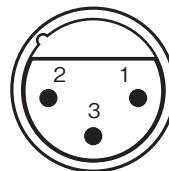
※仕様および外観は改良のため予告無く変更することがあります。

## 端子一覧

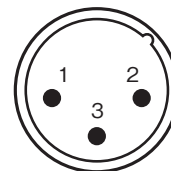
正しい端子・ケーブルをご使用ください。

端子名	極性	タイプ
INPUT, OUTPUT	ピン1: グラウンド (GND) ピン2: コールド (-) ピン3: ホット (+)	XLR

### XLR/キヤノンコネクターのDMX用接続

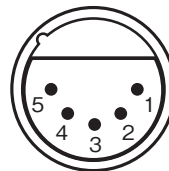


Input(メス)

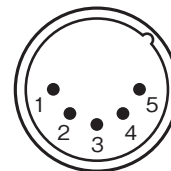


Output(オス)

1 = ground/shield  
2 = cold (-)  
3 = hot (+)



Input(メス)

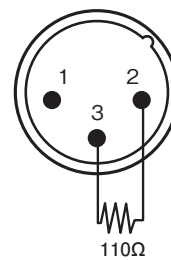


Output(オス)

1 = ground/shield  
2 = cold (-)  
3 = hot (+)  
4 = N/C  
5 = N/C

### DMX終端抵抗/ターミネーター

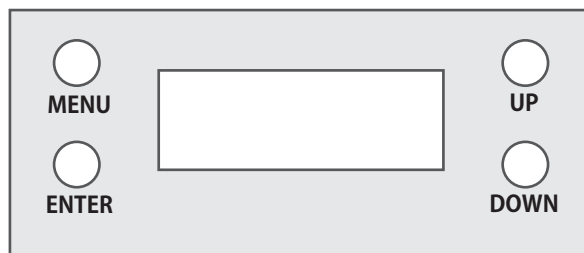
2番ピンと3番ピンの間に、  
110Ωの抵抗を接続します。



110Ω

## ディスプレイ操作

### 基本操作



【MENU】メインメニューを移動、またサブメニューから戻ることができます

【ENTER】メニューに表示されているファンクションや数値を決定します

【DOWN】メニューリストを下に移動します。また、設定数値を下げるすることができます。

【UP】メニューリストを上移動します。また、設定数値を上げるすることができます。



## MENU チャート

MENU	→	STAT	→	RED	→	0-255		
				GREEN	→	0-255		
				BLUE	→	0-255		
				WHITE	→	0-255		
				AMBER	→	0-255		
				STROB	→	0-020		
		AUTO	→	AT.01		CUSTOM.01		
				AT.02		CUSTOM.02		
				AT.03		CUSTOM.03		
				AT.04		CUSTOM.04		
				AT.05		CUSTOM.05		
				AT.06		CUSTOM.06		
				AT.07		CUSTOM.07		
				AT.08		CUSTOM.08		
				AT.09		CUSTOM.09		
				AT.10		CUSTOM.10		
		ADDRESS	→	1-512				
		RUN	→	DMX				
				SLAV				
		DMX	→	0(001-512)				
		PERS	→	TOUR				
				BLOCK1				
				BLOCK2				
				ARC.1				
				ARC.1+D				
				ARC.2				
				ARC.2+D				
				AR1.2+S				
				HSV				
		ID	→	ID(001-066)				
		SET	→	ID ON-OFF	→	ON/OFF		
				UPLD	→	...	→ SEND	→ END
				REST	→	...	→ RESET	
				ID	→	ON		
						OFF		
				COLOR	→	OFF		
						RGBW		
						UC		
				DIM	→	OFF		
						DIM4		
						DIM3		
						DIM2		
						DIM1		
				COLOR	→	OFF		
						RGB to W		
						UC		

EDIT	→	CUSTOM.01	→	SCENE.01	→	RED	→	0-255
		CUSTOM.02		SCENE.02		GREEN		0-255
		CUSTOM.03		SCENE.03		BLUE		0-255
		CUSTOM.04		SCENE.04		WHITE		0-255
		CUSTOM.05		SCENE.05		AMBER		0-255
		CUSTOM.06		.		STROBE		0-255
		CUSTOM.07		.		TIME		0-255
		CUSTOM.08		.		FADE		0-255
		CUSTOM.09		.				
		CUSTOM.10		SCENE.30				

CAL1	→	WHITE.01	→	RED	→	0-255
		WHITE.02		GREEN		0-255
		WHITE.03		BLUE		0-255
		WHITE.04				
		WHITE.05				
		WHITE.06				
		WHITE.07				
		WHITE.08				
		WHITE.09				
		WHITE.10				
		WHITE.11				
		RGB TO WHITE				

FANS	→	OFF
		LOW
		NORMAL
		HIGH
		AUTO

KEY	→	ON
		OFF



## メニュー

### スタティックカラーの編集

DMX コントロール無しで任意の色を設定することが可能です。RGB 及びストロボの値を入力できます。

```
[STAT] >      [RED]   >      [0-255]
               [GREEN] >      [0-255]
               [BLUE]  >      [0-255]
               [STROB] >      [0-20]
```

### オートプログラム

ファンクションメニュー [AUTO] > [ENTER] > お好みのプログラム AT01 ~ AT10、PR01 ~ PR10 より選択が可能。

※ AT01-AT10 のプログラムは編集できませんが PR01-PR10 のプログラムは EDIT モードよりお好みのプログラムに編集が可能です。

```
[AUTO]>      [AT01]
               ⋮
               [AT10]
               [PR01]
               ⋮
               [PR10]
```

### DMX アドレス

ファンクションメニュー > [DMX] > ENTER を押します。D001-512 まで設定可能です。

```
[DMX] >      [D(001-512)]
```

### ランモード

ファンクションメニュー [RUN] > ENTER を押し、DMX と SLAVE より選択します。

DMX > DMX コントロール時は必ず DMX を選択下さい。

SLAV > マスタースレーブ接続時、スレーブ設定の場合に選択してください。

```
[RUN] >      [DMX]
               [SLAV]
```

### パーソナリティー

ファンクションメニュー > [PERS] > TOUR-HSV まで 5 種類より選択が可能です。

```
[PERS] >      [TOUR]
               [Block1]
               [Block2]
               [Arc.1]
               [Arc1.d]
               [Arc2]
               [Arc2+D]
               [Arc2+S]
               [HSV]
```

### ID アドレス

ファンクションメニュー > [ID] > 任意の ID1-66 に設定が可能です。

パーソナリティーモードで TOUR を選択した場合にのみ ID モードでのコントロールが可能となります。TOUR モードで動作しない場合はスペシャルセッティングファンクション ID が ON になっているかご確認下さい。

```
[ID]>      [ID(01-66)]
```

### スペシャルセッティング

ファンクションメニュー > [UPLD] > ENTER

マスターユニットからスレーブユニットへのアップロードができます。メインパスワードを入力します。

アップロード時にはディスプレイの表示は黄色になります。エラーが起こった場合はディスプレイが赤になります。

カスタムプログラムのアップロードが完成するとディスプレイが緑に変わります。

デフォルトに戻す場合は [REST] を選びます

DMX コントローラーにより [ID] アドレスを選定します

[カラー] は灯体の RGB をキャリブレーションするための機能です

[RGBW] を選択すると CAL2 で設定した値になります。[OFF] を選択すると RGB 全てが 255 の値で出力されます。

[UC] を選択すると灯体の RGB は異なったバージョンのものとバランスを取ります。

[SET] > [DIM] によりディマーモードの設定が可能です。[OFF] リニアから [DIM1]-[DIM4] が設定できます。初期出荷状態は [DIM4] に設定されています。

### エディット

ファンクションメニュー > [EDIT] > ENTER

変更したいプログラム PR01-PR10 を選択し ENTER を押し、RGB ストロボ及び TIME (ウェイトタイム) FADE (フェードタイム) の設定が可能です。

### ホワイトキャリブレーション

[CAL1] を選択します。TOUR モード使用時の MACRO に収められているプリプログラム [WHITE1 3200K] ~ [WHITE11 10000k] の調整ができます。

```
[CAL1]>      [WT01]>  [RED]>   [000-255]
               [WT02]  [GREEN] [000-255]
               ⋮        [BLUE]  [000-255]
               [WT11]
```

### ファン設定

[FANS] を選択します。ファンの回転速度を調整することができます。

```
[MENU]>      [FANS]>  [OFF]
               [LOW]
               [NORMAL]
               [HIGH]
               [AUTO]
```



## DMX チャンネル

スタンダードな DMX512 信号を使用します。IP65 相当のケーブルをご使用下さい。

チャンネル		DMX 値	機能
1	マスターディマー	000-255	マスターディマー
2	RED	000-255	RED(or STEP TIME when CUS.01-CUS10, in CH9 is activate)
3	GREEN	000-255	GREEN(or STEP TIME when CUS.01-CUS10, in CH9 is activate)
4	BLUE	000-255	BLUE
5	WHITE	000-255	WHITE
6	AMBER	000-255	AMBER
7	カラーマクロ	000-005	ファンクションなし
		011-030	RED100% / GREEN UP / BLUE 0%
		031-050	RED DOWN / GREEN 100% / BLUE 0%
		051-070	RED 0% / GREEN 100% / BLUE UP
		071-090	RED 0% / GREEN DOWN / BLUE 100%
		091-110	RED UP / GREEN 0% / BLUE 100%
		111-130	RED 100% / GREEN 0% / BLUE DOWN
		131-150	RED 100% / GREEN UP / BLUE UP
		151-170	RED DOWN / GREEN DOWN / BLUE 100%
		171-200	RED 100% / GREEN 100% / BLUE 100% / WHITE 100%
		201-205	WHITE1:3200k
		206-210	WHITE2:3400k
		211-215	WHITE3:4200k
		216-220	WHITE4:4900k
		221-225	WHITE5:5600k
		226-230	WHITE6:5900k
		231-235	WHITE7:6500k
236-240	WHITE8:7200k		
241-245	WHITE9:8000k		
246-250	WHITE10:8500k		
251-255	WHITE11:10000k		
8	ストロボ	000-010	ファンクションなし
		011-255	1-20Hz
9	オート	000-020	ファンクションなし
		021-030	AUTO 1
		031-040	AUTO 2
		041-050	AUTO 3
		051-060	AUTO 4
		061-070	AUTO 5
		071-080	AUTO 6
		081-090	AUTO 7
		091-100	AUTO 8
		101-110	AUTO 9
		111-120	AUTO 10
		121-130	CUSTOM 1
		131-140	CUSTOM 2
		141-150	CUSTOM 3
151-160	CUSTOM 4		



チャンネル		DMX 値	機能
9	オート	161-170	CUSTOM 5
		171-180	CUSTOM 6
		181-190	CUSTOM 7
		191-200	CUSTOM 8
		201-210	CUSTOM 9
		211-220	CUSTOM 10
		221-255	ファンクションなし
10	オートスピード調整	000-255	AUTO01-AUTO10 使用時にスピード調節ができます
11	ディマースピード	000-009	プリセットディマースピード
		010-029	リニアディマー
		030-069	ノンリニアディマー 1 (速い)
		070-129	ノンリニアディマー 2
		130-189	ノンリニアディマー 3
		190-255	ノンリニアディマー 4(遅い)
12	ID アドレス	000-009	ID1-ID66 全選択
		010-019	ID 1
		020-029	ID 2
		030-039	ID 3
		040-049	ID 4
		050-059	ID 5
		060-069	ID 6
		070-079	ID 7
		080-089	ID 8
		090-099	ID 9
		100-109	ID 10
		110-119	ID 11
		120-129	ID 12
		130-139	ID 13
		140-149	ID 14
		150-159	ID 15
		160-169	ID 16
		170-179	ID 17
		180-189	ID 18
		190-199	ID 19
		200-209	ID 20
		210	ID 21
		211	ID 22
.....	.....		
254	ID65		
255	ID66		
13	ブロック選択	000-004	BLOCK1,BLOCK2,BLOCK3
		005-034	BLOCK1
		035-064	BLOCK2
		065-094	BLOCK3
		095-124	BLOCK1,BLOCK2
		125-154	BLOCK2,BLOCK3
		155-184	BLOCK1,BLOCK3
		185-241	BLOCK1,BLOCK2,BLOCK3
215-255	ファンクションなし		

## Block1

チャンネル	DMX 値	機能
1	000-255	Block1 RED
2	000-255	Block1 GREEN
3	000-255	Block1 BLUE
4	000-255	Block2 RED
5	000-255	Block2 GREEN
6	000-255	Block2 BLUE
7	000-255	Block3 RED
8	000-255	Block3 GREEN
9	000-255	Block3 BLUE

## Block2

チャンネル	DMX 値	機能
1	000-255	Block1 RED
2	000-255	Block1 GREEN
3	000-255	Block1 BLUE
4	000-255	Block1 White
5	000-255	Block1 Amber
6	000-255	Block2 RED
7	000-255	Block2 GREEN
8	000-255	Block2 BLUE
9	000-255	Block2 White
10	000-255	Block2 Amber
11	000-255	Block3 RED
12	000-255	Block3 GREEN
13	000-255	Block3 BLUE
14	000-255	Block3 White
15	000-255	Block3 Amber

## Arc.1

チャンネル	DMX 値	機能
1	000-255	RED
2	000-255	GREEN
3	000-255	BLUE

## Arc.1+D

チャンネル	DMX 値	機能
1	000-255	マスターディマー
2	000-255	RED
3	000-255	GREEN
4	000-255	BLUE

## Arc.2

チャンネル	DMX 値	機能
1	000-255	RED
2	000-255	GREEN
3	000-255	BLUE
4	000-255	WHITE
5	000-255	AMBER

## Arc.2+S

チャンネル	DMX 値	機能
1	000-255	マスターディマー
2	000-255	RED
3	000-255	GREEN
4	000-255	BLUE
5	000-255	WHITE
6	000-255	AMBER
7	000-009 010-255	ストロボブラックアウト ストロボ 1-20Hz

## Arc.2+D

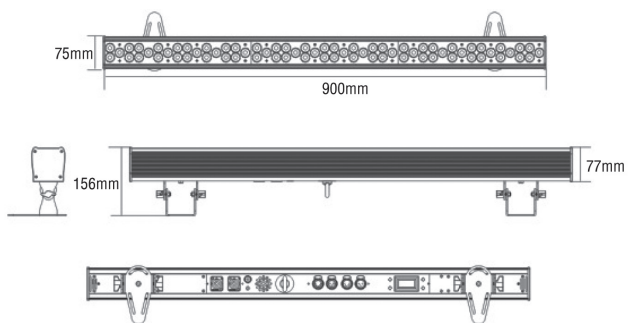
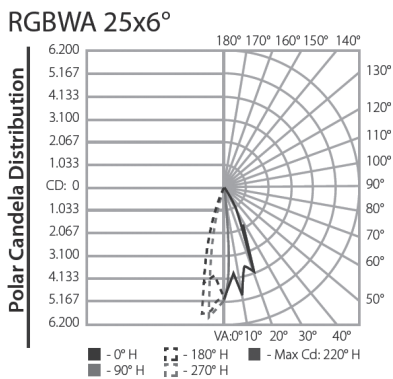
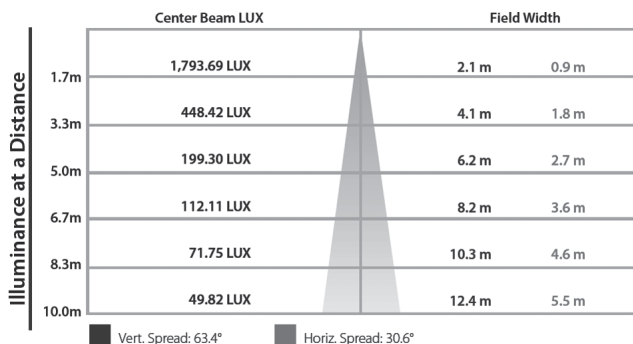
チャンネル	DMX 値	機能
1	000-255	マスターディマー
2	000-255	RED
3	000-255	GREEN
4	000-255	BLUE
5	000-255	WHITE
6	000-255	AMBER

## HSV

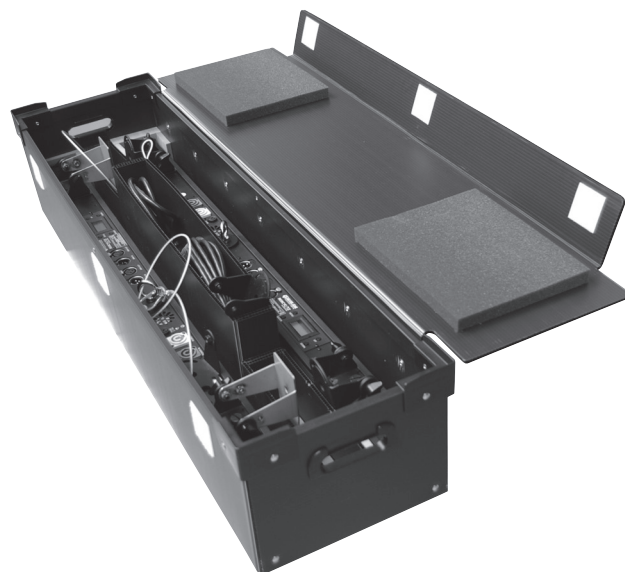
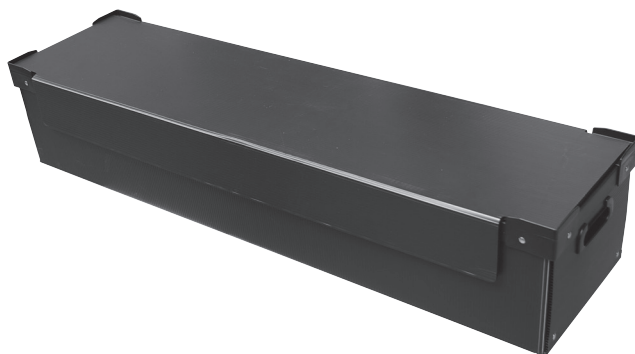
チャンネル	DMX 値	機能
1	000-255	HUE (0-100%)
2	000-255	サチュレーション (0-100%)
3	000-255	VALUE (0-100%)

## ▶ スペック

- 電源：100-240V AC
- 消費電力：最大 87w
- Lumen：2180+ lumen, Lux@2m 4700+, 照射距離 20m
- LED 素子 :CREE 社製 1w RGBWA
  - Red x 18 個
  - Green x 18 個
  - Blue x 18 個
  - White x 9 個
  - Amber x 9 個
- コントロール：DMX512
  - 3ch/4ch/5ch/6ch/7ch/9ch/15ch
- ビームアングル：30° x30°
- 寸法：985 x 64 x 73 mm
- 重量：4.4kg



## ▶ オプション



ROXCYC 2 灯入りプラダンケース

この取扱説明書は、IDE コーポレーション有限会社が制作しています。  
[Wharfedale] 発売元：IDE コーポレーション有限会社  
〒530-0015 大阪市北区中崎西 1-1-24